

Kommunal planstrategi for Granvin herad

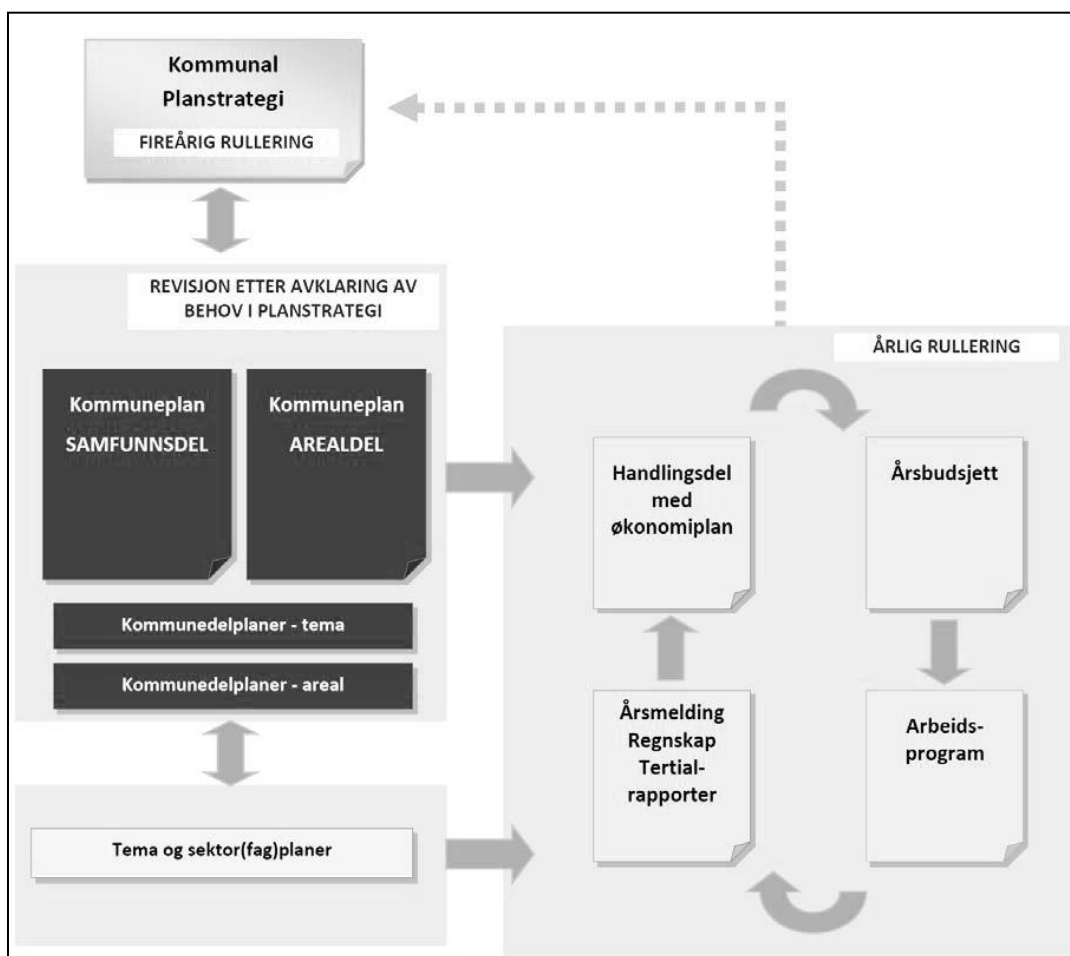
Innhald

1	INNLEIING/OM PLANPROSESSEN	2
1.1	Kommunal planstrategi er ikkje ein plan.....	2
1.2	Alternativ for framdrift.....	3
2	Definisjonar	3
3	PLANSTATUS OG PLANEVALUERING	4
4	Utviklingstrekk, utfordringar og moglegheiter for Granvin herad	7
4.1	FOLKETAL OG UTVIKLING	7
4.2	UTDANNING OG KOMPETANSE.....	8
4.3	NÆRING OG ARBEIDSPASSER	8
4.4	FOLKEHELSE/LEVEKÅR.....	9
4.5	MILJØUTFORDRINGER.....	10
5	EININGANE SI VERKSEMD - EININGSPLANER.....	11
5.1	Barnehage og Skule	11
5.2	Pleie og omsorg & Helse og sosial.....	11
5.3	Teknisk drift.....	12
5.3.1	Kommunale bygg og anlegg	12
6	LANGSIKTIG AREALBRUK	13
7	REGIONAL OG KOMMUNAL SAMHANDLING	15
8	NASJONALE FORVENTNINGAR OG REGIONAL PLANSTRATEGI	16
8.1	Nasjonale forventningar.....	16
8.2	Regional planstrategi.....	16
9	Vedtak i planstrategien	17

1 INNLEIING/OM PLANPROSESSEN

I plan og bygningslova frå 2009 vart det lagt til ein ny paragraf - §10 - som omhandlar kommunens sitt forhold til egne planar: Kommunal planstrategi. Den inneheld eit krav om at det innan eit år etter nyvalt heradstyre skal vedtakast ein planstrategi. Føremålet er å utgreie kva planbehov ein har i kvar enkelt kommune, slik at revisjon av planane vert prioritert ut ifrå kva som trengst – med tanke på regelverk og endringar i samfunnet. I denne planstrategi vil det først bli presentert litt om det formelle grunnlaget og prosessen vidare. Etter dette vil ein ta tak i dei konkrete planområde. Til slutt vil dette bli samla i ein oversikt og eit framlegg til den konkrete framdrift/vedtak vert lagt fram. Framlegget er ført i pennen av Ebbe Dam Meinild, Plansjef, men ein har innhenta synspunkt frå relevante fagpersonar i og utanfor heradet.

1.1 Kommunal planstrategi er ikkje ein plan



Figur 1: Illustrasjon av den kommunale planprosessen, MD veileder 2011

I MDs sin rettleiar for arbeidet med planstrategien skriv dei:

«Den kommunale planstrategien er ikkje ein plan. Kommunal planstrategi er difor ikkje ein arena for å vedta mål og strategiar, men å drøfte utviklingstrekk i heradet som samfunn og organisasjon. Dette er grunnlag for å vurdere planbehovet i heradsstyreperioden. Planstrategien er retningsgivande for heradet sin planlegging og har ingen direkte rettsverknad for kommunens innbyggjarar. Det kan ikkje fremmast motsegn mot kommunal planstrategi. Kommunal planstrategi er ikkje en plan.»

I det følgjande vil me difor sjå nærmare på kva slags utviklingstrekk som må inn i grunnlaget for vår planstrategi i Granvin herad.

1.2 Alternativ for framdrift

I MD sin rettleiar går det fram at planstrategien kan tilpassast ulike plansituasjonar alt etter kvar dei enkelte kommunar er i høve til kommuneplan og andre sentrale planar. Ein kan difor sjå føre seg at planstrategien kan kombinerast med andre prosessar, som vist på figur 2:

Alternativ/ prosess	Planstrategi høring 30 dagar og:			
1	Gjeldande kommuneplan vidareførast	Vedtak i HS		
2	Vedtak og mandat til revisjon av kommuneplan: Planprogram, høyring 6 veker	Planforslag, Høyring 6 veker	Vedtak i HS	
3	Oppstart av (nytt) kommuneplanarbeid:	planprogram	planforslag	Vedtak i HS

Figur 2: Alternativ prosessar for framdrift med planstrategi. Kjelde: Veileder Komm. planstrategi, MD 2011

2 Definisjonar

I det følgjande vil det brukast ord og formuleringar som ikkje er sjølvforklarande. Disse kan forklarast slik:

- **Kommuneplan**

Samlebetegnelse som omfattar samfunnsdel med handlingsdel, og arealdel. Pbl § 11-1, 2. avsnitt: «Kommuneplanen bør omfatte alle viktige mål og oppgaver i kommunen». Perspektiv 12 år.

- **Kommunedelplan (KDP)**

Planer for bestemte område (arealar), tema eller verksemdområde, for eksempel reguleringsplanar (areal), trafikksikringsplan (tema) eller omsorgsplan (eining). Perspektiv fire år.

- **Handlingsdel**

Visar korleis kommuneplanen (samfunnsdelen) skal følgjast opp minimum dei neste 4 åra, og reviderast årleg. I Granvin herad inngår økonomiplanen i handlingsdelen, med 4 års sikt, slik at me kvart år reviderer økonomiplan/handlingsdel for dei neste 4 år.

- Planhierarkiet

Kommuneplanen består på den eine sida av en samfunnsdel med handlingsplan (økonomiplan), og på den andre sida av en arealdel (overordna arealplan og reguleringsplan). Planhierarkiet, og samhandlinga mellom de ulike delane er vist og i figur 1 over.

3 PLANSTATUS OG PLANEVALUERING

I skjemaet under ønskjer ein å synleggjere korleis alle planane i Granvin herad heng saman. Når det gjeld handlingsdel/økonomiplanen er det eit ønskje å standardisera denne, slik at det føreligg ein planmal som dei enkelte sektorar kan nytte. Målet er å få eit mindre teksttungt og meir brukarvenleg dokument. Oversikta under kan ikkje stå åleine. Bakgrunnsinformasjonen står i resten av dokumentet. **Oversikt over nye plantiltak – sjå kap. 9.**

Planstrategi perioden 2012-2015					
Plannamn	Gjeldande periode	2012	2013	2014	2015
<i>Kommuneplan:</i>					
A) Samfunnsdel	2005-2017				
Handlingsdel/økonomiplan	2012-2015	Rev.	Rev.	Rev.	Rev.
Kommunedelplanar (Handlingsdel reviderast kvart år i samband med økonomiplan):					
KDP Anlegg og område for idrett og friluftsliv	2010-2013		Rev – inkl. folkehelse		
KDP Næring	2007-2010		Rev. Inkl. landbruk og skogbruk		
KDP Miljø og energi	2009-2013			Rev. Inkl. kloakk og overflatevatn	
KDP Trafikksikringsplan for Granvin herad	2002-2015				Rev. – inkl. veg
KDP Hovudplan for vassforsyning	1999			Rev.	
KDP Kommunedelplan for avfall	2006-2009				
Sektor, tema og handlingsplanar:					
Bustadplan	2012	NY			
Utviklings- og omdømmestrategi	2012-2017	NY			
Arkivplan	2010				
Geodataplan	1997-2001	Rev. kvart år m statens kartverk			
Hovudplan veg	2003				NY- del av trafikksikring
Tilstandsoversikt for kommunale bygg og anlegg	2013		Rev.	Rev.	Rev.
Kartlegging av regionale og kommunale samarbeidsmoglegheiter	2013				
Landbruksplan for Granvin	2004-2008		NY - Del av Næring		
<i>Pleie og omsorg & Helse og sosial</i>					

Pleie og omsorgsplan	2009		NY: Helse og omsorgsplan		
Rehabiliteringsplan	2000				
Alkoholpolitisk handlingsplan	2012				
Ruspolitisk handlingsplan	2011				
Opptappingsplan for psykisk helse	2007-2010				
Plan for helsemessig og sosial beredskap	2004	Rev.			
Smittevernsplan		Rev.			
<i>Skule og barnehage</i>					
Verksemdplan Skulen	2011-2012	rev.	rev.	rev.	rev
Verksemdplan Barnehage	2009-2013			Rev.	
Årsplan for barnehage	2011-2012	rev.	rev.	rev.	rev
<i>Risiko, sårbarheit og beredskap</i>					
Overordna ROS-analyse		NY			
Overordna Beredskapsplan		NY			
Flaumsikring av Granvinselva, tiltaksplan - NVE	2012				
Sikring mot flaumskred i Skielva - Tiltaksplan NVE	2007				
ROS-analyse for Pleie og omsorg		NY			
Planar for kriseleiinga i Granvin	2011	Rev.	rev.	rev.	rev
<i>Miljø og landskap</i>					
Kartlegging og tiltaksplan for Granvinsvassdraget og fjorden	2014			NY	
Landskapsanalyse for Granvin	2007				
Naturtypar i Granvin	2005				
Vilt i Granvin	2005				
Byggjeskikk i Granvin og Ulvik	2001				
B) Arealdel	2009-2019				
KDP for hytter i Olastølsområdet og Folkedalsfjellet, 1999	1999				
Reguleringsplanar under arbeid:	Forventast ferdig				
Reguleringsplanarbeid - bustadfelt	2013	NY			
Reguleringsendring og detaljregulering - Stasjonsområdet	2013	NY			
Småbåthamn	2013				
Kvanndal	2012				
FV 7 Haukanes	2012				
FV 7 Lussand	2013				
Sentrumsplan – busshaldeplass/parkering	2012				

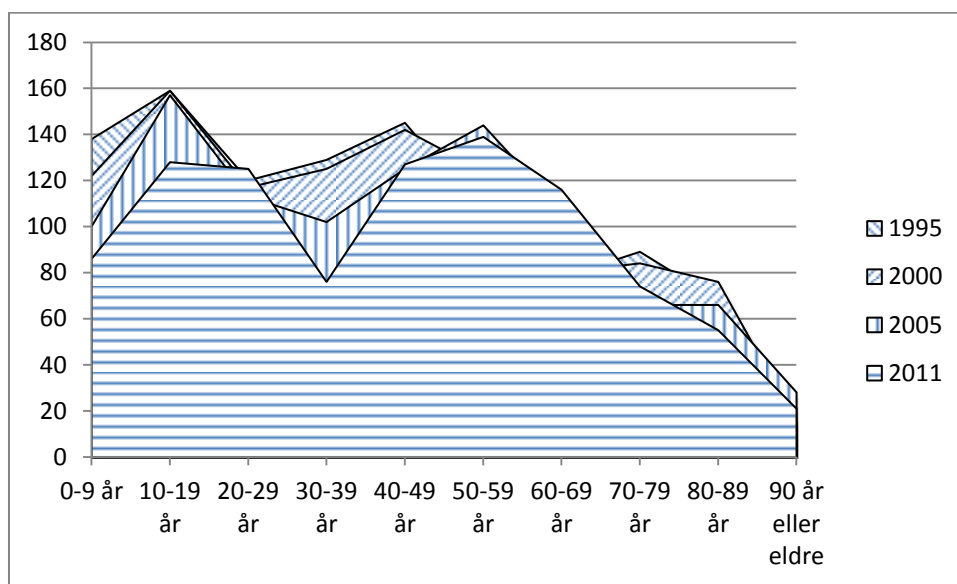
Kjerlandskrysset	2012				
Reguleringsplanar:					
Massedeponi Nedre Spildo ,	2012				
Kvanndal – småbåthamn mm.	2011				
RV 13 Øvre Granvin – Holven -	2011				
Detaljreg. Plan Frigardslia hyttefelt -	2011				
Reg.plan for Eide	2011-2009				
Reg.plan for RV 13 Øvre Granvin – Voss grense	2010				
Reg.plan massedeponi Såkvitne					
Reg.plan for gnr/bnr 130/7 Hamre,	2002				
Bebygg.plan Koldemyrdokkje hyttefelt,	2002				
Bebygg.plan Kongstun hyttefelt,	2001				
Bebygg.plan Olastøl hyttefelt,	2001				
Bebygg.plan Frigardslia hyttefelt,	2000				
Reg.plan Framitun,	1999				
Reg.plan Skytebane Kollanes,	1994				
Reg.plan Lussandstølen hyttefelt,	1992				
Reg.plan Røystrand,	1978				
Reg.plan Kvanndal,	1969				
Regionalt planarbeid					
Folkehelse i Hardanger og Voss					
Legevakt i Hardanger og Voss					
Allmennlegetenester i Hardanger					
Hardanger friluftsråd					
Hardanger landbruk					

4 Utviklingstrekk, utfordringar og moglegheiter for Granvin herad

- Kommuneplan si samfunnsdel er heradet sitt fremste verktøy når det gjeld langsiktig samfunnsutvikling. Planen gjeld for 2005-2017. I hovudsak er ein nøgd med innhaldet i dokumentet.
- Overordna visjon i samfunnsdelen er: Trivselsbygda Granvin.

4.1 FOLKETAL OG UTVIKLING

- Nyeste tal visar at innbyggjartalet i Granvin herad er 925 (3. kvartal 2011). Dette er 22 personer færre enn 1.1.2011. Tal frå dei siste 15 år bekreftar denne tendens: 1995 – 1045 pers; 2000 – 1044 pers; 2005 – 1008 pers. Sidan 1995 er folketalet redusert med ca. 11 %. Figur 3 syner korleis endringa har fordelt seg på aldersgrupper:



Figur 3: Folketalet i Granvin fordelt på aldersgrupper 1995-2011. Kjelde: SSB

Det ein ser er ei forflytting i fordelinga hen imot unge og eldre, men vekk ifrå yngre vaksne og barn/ungdomar.

Tiltak og planbehov

Plantiltak	Gjeldande periode/oppstart
Reguleringsplanarbeid	2012
Bustadplan	2012-2015
Utviklings- og omdømmestrategi	2012-2017

Dette avsnittet overlappar til dels med 6. Langsiktig arealbruk. Den store utfordring for Granvin herad i åra framover er å auke folketalet. Ein kan som utgangspunkt tenkte seg fleire måtar å oppnå dette på. Det er få ledige tomter og få husvære til sals og leige. Å løyse dette problem har difor første prioritet som tiltak for å auke folketalet i Granvin. Bustadplan og reguleringsplan arbeid skal avklare moglegheiter, prioriteringar og verkemidlar på minimum følgjande område:

1. Nye bustadfelt/tomter – betre og meir variert tilbod

2. Nye bygg på eksisterande tomter – betre utnytting
3. Betre utnytting av eksisterande byggmasse – sal/utleige
4. Meir fleksibelt bustadmarknad – fleire typar huvære.

Sjå kap. 6 for diskusjon om kva plantiltak ein kan sette i gang for arealdisponering, tomter og bygg.

I tillegg til konkrete bustadrelaterte tiltak er omdømebygging og bygdeutvikling viktige område å ta tak i. «Granvin – framtidas trebygd» har vore nemnt som ein mogleg utviklingsstrategi i så måte. Plan strategien gjer framlegg om å konkretisera dette i eit arbeidsdokument som kan leggjast til gjeldande kommuneplan, evt. ved ein revidering av denne.

4.2 UTDANNING OG KOMPETANSE

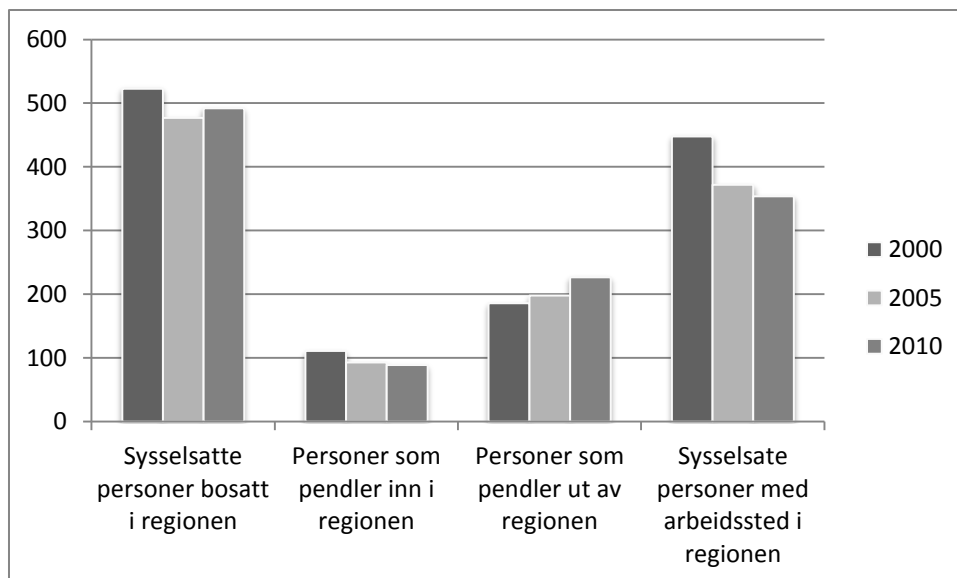
- Utviklinga i folketalet i Granvin herad påverkar og talet på barn og unge i Tueteigen barnehage og Granvin Barne og Ungdomsskule. Skulen ligg greitt an på nasjonale målingar, men drifta vert pressa pga. lågare tilskot har ein utfordringar i høve til å oppretthalde ambisjonsnivå og oppfylle nasjonale krav og føringar.
- Ein ønskjer å fortsette fokus på kompetanseheving for tilsette, ikkje minst for å konkurrera om gode tilsette. Dette gjeld og for Pleie og omsorg. En ønskjer og å fremme kontinuitet, slik at det innhaldet i opplæringa kan utviklast over tid.
- Vaksenopplæring er ei plikt etter diverse lovverk, som det må informerast om. Det har og vore gjennomført norskopplæring med jamne mellomrom. Digital kompetanse er ei viktig utfordring for eldre – bruken nettbank og heradet si nettside er døme på det.

Tiltak og planbehov

Informasjon om vaksenopplæring vert lagt ut på heradet si heimeside. Sjå elles 5.1.1.

4.3 NÆRING OG ARBEIDSPLASSE

- Næringsplanen var gjeldande 2007-2010. Her er det behov for ei gjennomgang/revidering.
- Fordelinga på sysselsette i Granvin syner ein liten nedgang i industri, primærnæringa og reiseliv, men ein oppgang i undervisning og varehandel.
- Figur 6 under visar at sysselsette personer i Granvin ligg relativt stabilt, men at det er tendens til auke i utpendlinga:



Figur 4: Pendling til og fra Granvin 2008-2010. Kjelde: SSB

- Ser ein på sysselsetting og pendling forsterkast då inntrykket av Granvin herad som ein bustadkommune, der ein vesentleg del arbeidar utafor heradet.
- Det er særleg eit næringsområde som skil Granvin frå nabokommunane – kompetanse og arbeidsplassar innafor skog/industri/trebruk. Moelven Granvin Bruk er heradet sin største private arbeidsgjevar, og ein har i tillegg mange andre små og mellomstore bedrifter med kompetanse på tre.

Tiltak og planbehov

Plantiltak	Gjeldande periode/oppstart
KDP for næring inkl. Landbruk og Skogbruk	2013-2017
Oversikt over næringsareal i heradet	2012

Næringsplanen var gjeldande 2007-2010. Her er det behov for ei gjennomgang/revidering. Me har satt dette opp i 2013, for å fokusere på bustadfelt i 2012. Ein kan spørje om det er behov for å inkludera næringsareal i revideringa av arealplanen. Ein vurderer det slik at areal og bygg kanskje er greitt dekkja i planen, men at ein bør sjå på betre utnytting av desse, m.a. ved å opprette og oppdatere ein liste over tilgjengeleg næringsareal inne og ute heradet si på heimesida. Landbruksplanen var gjeldande 2004-2008, så her er og behov for oppdatering. Under arbeidet med Næringsplanen 2007-2010 vart det påpeika frå fylket at det er ønskeleg med samanheng mellom næring, reiseliv og landbruk. Ein kan leggje til at fokus på tre og treforedling og bør være eit tyngdepunkt her. Med bakgrunn i dette ønskjer ein å starte opp arbeid med ein KDP for næring inkl. Landbruk og skogbruk 2013-2017. Av andre tiltak kan nemnast at Planarbeid med småbåthamn på gang og noko som vil tilføra ny aktivitet til Granvin.

4.4 FOLKEHELSE/LEVEKÅR

- Gjeldande plan er her KDP Anlegg og område for idrett og friluftsliv 2009-2013.
- Nytt lovverk – Folkehelselova og Helse og omsorgstenestelova m. samhandlingsreforma - stiller krav til planlegging her. Folkehelseperspektivet må inn i alt planarbeid. Ein annan

effekt er og at sektorane Pleie og omsorg & Helse og sosial nærmar seg kvarandre og kanskje bør sjåast meir i samanheng. Meir om dette i 5.3.

- I regi av Hardangerrådet vert det jobba med å utgreie fleire samarbeidsprosjekt, sjå pkt. 7
- Folkehelseprofilen frå Folkehelseinstituttet er eit viktig verktøy. Ein grov konklusjon er at Granvin herad ikkje skil seg veldig ut frå landsgjennomsnitt.
- Idrett og friluftsliv har hatt ei positiv utvikling med investeringar dei seinaste åra med kunstgrasbane, oppgradering av skianlegg, motbakkeløp mm. Symjebassenget treng til oppussing, noko som er undervegs.
- Ein har sumaren 2011 oppgradert tre av fire jernbanebruer og opparbeida traseen på dugnad, og med dette gjort jernbanen brukbar som gang- og sykkelveg gjennom sentrum.

Tiltak og planbehov

Plantiltak	Gjeldande periode/oppstart
KDP for Folkehelse, idrett og friluftsliv	2013-2017

Det behov for å kartlegge kva slags behov samhandlingsreforma vil krevje. Folkehelse er eit moment som må inn i planlegginga framover. Her ser ein behov for å samordna dette ikkje minst med idrett og friluftsliv, både med lavterskeltilbod og gode turstiar, og gang- og sykkelveg. Ein ønskjer difor å samla desse i ei KDP for Folkehelse, idrett og friluftsliv 2013-2017. Elles er det eit mål at folkehelseperspektivet skal inn i alle planar. Til dette skal det opprettast ein referansegruppe med relevante fagpersonar i kommune, som kan kome med innspel

4.5 MILJØUTFORDRINGER

- Ei ny og viktig lov på dette område er naturmangfoldlova frå 2009 som stillar særskilte krav til planlegging og saksbehandling av planar.
- Granvin herad sin KDP for Energi og miljø er gjeldande 2009-2013. Planen fokuserer primært på energibruk i Granvin, som t.d. oppvarming og avfall. Ein har og inkludert mål om lågenergibustader og andre tiltak for å redusera klimagassutslipp. Blant anna mogleg tilførsel av vassbåren biovarme til kommunale og andre bygg. I så måte er det nok nokre overlapp i høve til ein KDP for folkehelse, idrett og friluftsliv som nemnt over.
- Samtidig ser ein eit stort behov for å utvida klimadelen til og å omfatte konsekvensar av klimaforandringar. Tendensar som «varmare, våtare og villere» vær bør møtast med tiltak for tilpassing.
- Med rapportane Kartlegging av naturtypar i Granvin frå 2001, Viltet i Granvin frå 2005 og Landskapsanalyse for Granvin Herad frå 2007 har ein bra oversikt på landjorda. Ein har ikkje noko tilsvarande for vassdrag og sjø. Siste resipientundersøking ifrå Granvinsfjorden er frå 1993. Elles har det vore nokre undersøkingar i samband med Tunsberg-tunnelen.
- Ein del av arbeidet med «Granvin – framtidens trebygd» er og å legge til rette for miljøvennleg bygdeutvikling.

Tiltak og planbehov

Plantiltak	Gjeldande periode/oppstart
KDP for Klima, energi og miljø	2014-2018
Flaumsikringsplan	2007 og 2012

Kartlegging og tiltaksplan for Granvinsvassdraget og fjorden	2014-2018
--------------------------------------------------------------	-----------

Som omtalt i 4.3 manglar det ein plan for kloakk og overflatevatn i Granvin. Dette kan inkluderast i revisjonen av eksisterande energi- og miljøplan, ein [KDP for Klima, energi og miljø 2014-2018](#). Her bør og seiast noko om andre konsekvensar av klimaforandringar, som t.d. auka skred og flaumfare. Der føreligg ein tiltaksplan for flaumsikring av Skielva frå NVE, og vert arbeidd med flaumsikringsplan for Granvinselva – forventta ferdig mars 2012. Heilskapen i forvaltninga av Granvinsvassdraget og fjorden bør og kartleggjast, med tanke på tilrettelegging av aktivitet og vern av det biologiske miljø. Det kan gjerast i ein temaplan om [Kartlegging og tiltaksplan for Granvinsvassdraget og fjorden 2014-2018](#).

5 EININGANE SI VERKSEMD - EININGSPLANER

5.1 Barnehage og Skule

Verksemdplanar og årsplanar for barnehage og skule er dei verktøy ein har for planlegging og styring. Dei mål som blir formulert her er med i den årlege rulleringa av økonomiplanen. Nasjonale og lokale læreplanar (og andre føringar) er ein del av rammevilkåra for innhaldet i skulen. I barnehagen er det pedagogiske innhald omtalt i årsplanen. Det skal dei åra investerast ein del midlar i oppussing av skulen, td. Symjebasseng og interiør, sjå og 4.4.

Tiltak og planbehov

Plantiltak	Gjeldande periode/oppstart
System for kvalitet i grunnskulen	2012
Plan for kvalitetssikring av leseopplæring	2012

Skulen arbeidar med planen [System for kvalitet i grunnskulen](#) for å sikre kvalitet over tid. Det arbeidast og med [Plan for kvalitetssikring av leseopplæring](#), der ein ønskjer å sjå på korleis alle involverte – t.d. Skule, barnehage, bibliotek – kan bidra. Elles ser ein behov for tilrettelegging av uteområdemot elva. Her kunne tenkte seg ein plan som kan brukast til opparbeiding av areal, td. Ved dugnad. Skuletransport, parkering og uteområde er for tida under planlegging i [detaljreguleringsplan Sentrumsplan/Busshaldeplass](#). Planen er på offentleg ettersyn no og vil bli jobba med og ferdig stilt mot sumaren. I samband med oppussing kunne ein ha ønskt seg ein samla plan/oversikt som kunne syner kva slags område som hastar mest, kva som bør gjerast i framtida og til kva kostnader.

5.2 Pleie og omsorg & Helse og sosial

Ein har ein Pleie og omsorgsplan frå 2009, og i tillegg ein del fagspesifikke planar (sjå oversikt). Rehabiliteringsplanen er frå 2000 og er då moden for revisjon. Pleie og omsorgsplanen gjeld for 2009-2013.

Tiltak og planbehov

Plantiltak	Gjeldande periode/oppstart
Helse og omsorgsplan	2013
Plan for helsemessig og sosial beredskap i Ulvik	2012-2016
Smittevernsplan	2012-2016
ROS-analyse for Pleie og omsorg	2012

Skal ein klare å samordne i tråd med nytt lovverk bør planane speile dette. Ein gjer framlegg om å starte opp arbeid med ein Helse og omsorgsplan 2012-2016, som ei nytt samlande planverktøy på dette område. I tillegg vil ein være ein aktiv medspelar i arbeidet med plan for Stasjonsområdet. To temaplanar på området treng revisjon i 2012: Plan for helsemessig og sosial beredskap i Ulvik og Granvin og Smittevernsplan.

5.3 Teknisk drift

Generelt kan det seiast at det for tida skjer stor investering i deler av infrastrukturen i Granvin som høyrer under teknisk etat: Nye – og opprusting av – vegar, utskifting av vassledning på Røystrand og rehabilitering av ymse bygg og anlegg. Då spør det om ein skal venta litt til desse tiltaka er ferdige før ein reviderer planane (sjølv om ein ideelt sett skulle ha vore i forkant). Det ligg ein KDP hovudplan for vassforsyning frå 1999. I mellomtida har ein bygd nytt vassverk, noko som har forandra grunnlaget for planen. Denne legg ein opp til revidera i 2014.

Tiltak og planbehov

Plantiltak	Gjeldande periode/oppstart
KDP for Klima, energi og miljø	2014-2018
KDP for trafikksikring, inkl veg	2015-2019

Granvin har ikkje nokon plan for kloakk og overflatevatn, noko me burde ha. Det er nærliggjande å sjå dette behovet saman med auka nedbørmengder og klima elles. Ein ønskjer difor å leggja dette inn i ein KDP for Klima, energi og miljø 2014-2018, sjå pkt. 4.5. KDP for Trafikksikring gjeld for 2002-2015 og hovudplan for veger frå 2003. Og her ser ein eit potensial ved å samordne planane. Ein tenkjer at ein revisjon kanskje kan venta til Joberg-tunellen, evt. Fv 7 Haukanes, står ferdig, slik effekten av denne kjem med. Difor tenkjer ein å revidera KDP for trafikksikring, inkl veg 2015-2019.

Geodataplanen er eit samarbeid med Statens Kartverk og dei oppdaterar denne kvart år.

5.3.1 Kommunale bygg og anlegg

Det finst ikkje nokon samla plan eller oversikt for kommunale bygg og anlegg. Pleie og omsorg har ei rehabiliteringsplan, men den gjeld då bare for eininga. Gjennom samtalar med einingsleiarar og andre fagpersonar i heradet er vedlikehald av bygg og anlegg ofte eit tema som kjem opp. Ein ser at noko av dette er knytt til interne prioriteringar, men generelt hadde det vore greitt med ei samla oversikt, det ein kunne sjå føre seg utgiftar til vedlikehald dei næraste åra. Prioritering av tiltak bør inkludera nytte/trivsel for dei enkelte einingar, men samtidig byggja på ei fagleg vurdering.

Tiltak og planbehov

Plantiltak	Gjeldande periode/oppstart
Tilstandsoversikt for kommunale bygg og anlegg	2013

Ei tilstandsoversikt for kommunale bygg og anlegg bør ein for satt i hop, slik at denne kan nyttast i t.d. økonomiplan/budsjett arbeid. Denne bør reviderast kvart år i samband med førebuinga til økonomiplanen.

6 LANGSIKTIG AREALBRUK

- Her er Plan og bygningslova frå 2009 styrande lovverk. I tillegg kjem ein del nasjonale og regionale føringar, sjå kap. 8.
- Kommuneplanen si arealdelen er heradet sitt fremste verktøy til langsiktig arealbruk. Planen gjeld for 2009-2019 og vart vedteken etter ein grundig prosess. I hovudsak er ein nøgd med innhaldet i dokumentet.
- Med bakgrunn i gjennomgangen av utviklingstrekk for Granvin herad ønskjer ein å trekke fram eit punkt som treng særleg merksemd i høve til arealbruk dei neste 4 åra: Bustadareal.
- For tida er det 5 reguleringsplanar under arbeid. Ein del av desse følgjar opp på disponeringa i arealdelen (Småbåthamn), ein del er veg/tunnelprosjekt (Kjerlandskrysset, Fv 7 Haukanes og Fv 7 Lussand) og ein del regulerer sentrumsområda (Sentrumsplanen og Stasjonsområdet).
- Det har vore ein open planprosess på Stasjonsområdet og me er no klar til å sette i gang detaljregulering.
- Behov for bustadtomter til bustadfelt har vore jobba med sidan planstrategien vart lagt ut på høyring. Planstrategien gjer framlegg om moglege planløyningar.
- Konkrete tiltak for å betre bustadsituasjonen er omtalt i bustadplan for Granvin herad 2012-2015.
- Å leggje til rette for spreidd bustadbygging kan være eit godt alternativ til
- Handtering av overskotsmassar frå tunnelprosjekt i heradet har vore ein utfordring. Det kjem fleire store prosjekt dei neste åra.

Oversikt bustadtomter i Granvin herad

I framlegg til bustadplan for Granvin 2012-2015 nyttast følgjande oversikt over bustadareal:

Namn	Tal tomter/ bueiningar - per i dag (moglege)	Planstatus	Planbehov	Type husvære	Eigerforhold
Røystrand	2 (10)	Reg.plan 1977	-	Einebustad	Privat og komm.
Folkedal	5	Reg.plan 1999 og Komm.plan	-	Einebustad	Privat og komm.
Kvanndal	?	Reg.plan 1969	-	Einebustad	Privat
Øvsthus	1 (8)	Reg.plan og Komm.plan	Detaljreg.	-	Privat
Furunnes	(8-12)	Komm.plan	Detaljreg.	-	Privat
Kjerlandshagane	(15-18)	Komm.plan	Detaljreg.	-	Privat
Skielva	(15-18)	LNF i komm.plan	Område og detaljreg.	-	Privat
Stasjonsområdet	(20-30)	Reg.plan	Detaljreg.	Fortetting	Kommunalt
Brekke/Jørdre	(5)	LNF-spreidd bustadbygging i komm.plan	-	-	Privat
Nesheim	(5)	LNF-spreidd bustadbygging i komm.plan	-	-	Privat
Vindal	(5)	LNF-spreidd bustadbygging i komm.plan	-	-	Privat

Oversikta visar at det få eksisterande tomter tilgjengeleg i Granvin herad. Om talet skal auke må ein stimulera til å nytte nye areal og til å utnytte eksisterande areal betre. Noko som går klart fram er at talet på sentrumsnæra tomter er 2, noko som er alt for lite. Det ligg ein del moglegheiter i areal som er regulert til spreidd bustadbygging i kommuneplanen, men her må ein i kontakt med grunneigar.

Det trengst fleir typar husvære om ein skal kunne tilby eit konkurransedyktig, variert, inkluderande og bærekraftig bustadtilbod – og dermed trengst det og byggjeareal for fleire typar husvære.

Tiltak og planbehov

Plantiltak	Gjeldande periode/oppstart
Bustadplan	2012-2015
Reguleringsplanarbeid – bustadfelt	2012-13
Reguleringsendring og detaljregulering – Stasjonsområdet	2012-13
Plan for plassering og utnytting av overskotsmassar	2012

Bustadfelt/tomter

Planstrategien var lagt ut på høyring 31.01.12. I samband vart det meldt oppstart på revidering av kommuneplanen si areal. I høyringsperioden har det vore jobba kontinuerleg med å avklara en rekkje forhold rundt aktuelle bustadareal. Mangel på innspel og nye opplysningar gjer at ein ikkje lenger ser på revidering av arealdelen som den beste løysing. Planstrategien anbefalar å gå direkte på detaljregulering av bustad primært av omsyn til effektivitet. Ein oppsummering av moglegheiter for vidare plantiltak for bustadareal ser slik ut:

- Revidering av kommuneplanen si arealdel (trekkjast – ikkje anbefalt i planperioden)
- Områdeplan for heile Granvin tettstad (ein god samla løysing for alle planbehova, men ikkje anbefalt)
- Detaljregulering av bustadfelt – val av alternativ avklarast i oppstartsmelding/planprogram. (anbefalt)

Det er viktig at tomteressursar som alt finst rundt om og nyttast. I tillegg tomter i regulerte bustadfelt ligg 3 areal i kommuneplanen som «LNF – spreidd bustadbygging». Arbeid for å legge betre til rette for å utnytte desse kan være eit viktig bidrag til tomtetilbodet. Planstrategien har ikkje noko framlegg om konkret planarbeid, men anbefalar å utgreie kva tiltak som kan stimulera ein slik utvikling. Eit eksempel kunne være ein Kommunedelplan for LNF-spreidd bustadbygging. Sjå og Bustadplan 2012-2015.

Om Stasjonsområdet

Stasjonsområdet har på grunn av plassering og karakter ein litt særleg stilling blant Granvins byggjeareal. I høyringsperioden har det kome fram ønskje om å utnytta meir areal til byggjeføremål enn det som ligg i gjeldande plan (Reguleringsplan Sentrumsplan Eide). Føresegna for Reguleringsplan Sentrumsplan Eide er slik at nytt byggjeareal på detaljregulerast. Med dei endringar av Reguleringsplan Sentrumsplan Eide som har skjedd dei siste åra er det behov for ei samla revidering. Ein løysing er difor å lage ein område plan for heile sentrumsområdet. Ein anbefalar likevel å gå direkte til detaljregulering (og endring av sentrumsplan Eide) av omsyn til behovet for å få

tilført fleire typar byggjeareal. Ein oppsummering av moglegheiter for vidare plantiltak for bustadareal ser slik ut:

- Områdeplan for heile sentrumsområdet (ikkje anbefalt)
- Detaljregulering og endring av Sentrumsplan Eide (anbefalt)

Massehandtering

Fleire større anleggsprosjekt har dei seinaste åra generert overskotsmassar av skotstein i stort omfang. Med prosjekt Joberget-tunnellen, Haukanesberget og Lussandberget som enten er ferdig planlagde eller i prosess vil denne utvikling fortsetta. Granvin herad har tidvis nytta delar av massane konstruktivt, men seinast med prosessen rundt Haukanesberget er det klart at ein treng betre oversikt for å kunne legge til rette i god tid. Planstrategien gjer difor framlegg om ein Plan for plassering og utnytting av overskotsmassar, der moglege deponiløysingar og strategiar for utnytting klargjerast.

7 REGIONAL OG KOMMUNAL SAMHANDLING

- Hardangerrådet ein stor samlande kraft på regionalt hald. Ein har her satt i gong fleire prosjekt, som t.d. Hardangerlandbruk og ein felles landbruksplan for Hardanger 2005-2008 og Flytt til Hardanger. Reisemål Hardanger er eit anna døme på eit interkommunalt selskap der ein ønskjer å utvikle heile regionen Hardanger med tanke på reiseliv.
- Ein del av konsekvensane av nytt lovverk på helse og omsorgsområdet er auka interkommunal/regional samhandling (sjå og pkt. 3.4 og 4.2) særleg i regi av Hardangerrådet. Hovud prosjektet er Samhandlingsreforma i Hardanger og delprosjekta Folkehelse i Hardanger og Voss; Legevakt i Hardanger og Voss og Allmennlegetenester i Hardanger.
- Avfallshandtering eit interkommunalt samarbeid under Indre Hordaland Miljøverk (IHM). Granvin, Ulvik og Eidfjord delar Brannsjef og i nokon grad eit felles beredskap. Her er det og relevant at Helse Vest har ein døgnbemanna ambulanse ståande i Granvin.

Tiltak og planbehov

Plantiltak	Gjeldande periode/oppstart
Kartlegging av regionale og kommunale samarbeidsmoglegheiter	2013

Som ein konsekvens av nasjonale reformer og krav på m.a. helseområdet har det pågått det fleire utgreiingar om regionalt samarbeid i Hardangerrådet. Stort sett alle kommunane i Indre Hardanger slit med dei same problemstillingane og har ein felles utfordring i å oppretthalde busetnad og aktiv næringsutvikling, samt sikre gode tenestar. Planstrategien gjer her framlegg om at Granvin herad ser på kven av nabokommunane det er aktuelt å samarbeide med om kva og ser dette i ein heilskap.

8 NASJONALE FORVENTNINGAR OG REGIONAL PLANSTRATEGI

8.1 Nasjonale forventningar

Planlova slår fast at staten skal levere eit innspel til planstrategiarbeidet i form av *Nasjonale forventningar til regional og kommunal planlegging* - § 6-1. Forventningane er avgrensa til planlegging etter plan- og bygningslova og fokuserer i denne perioden på følgjande tema:

- Klima og energi
- By og tettstadutvikling
- Samferdsel og infrastruktur
- Verdiskaping og næringsutvikling
- Natur, kulturmiljø og landskap
- Helse, livskvalitet og oppvekstmiljø

Klima og energi inneheld forventningar om at kommunane tar omsyn til klimafordringar og legger til rette for ein «meir robust energiforsyning». Heradet si gjeldande Miljø og energiplan 2009-2013 har ein del konkrete mål og tiltak. Når planen skal reviderast i 2014 vil klimaperspektivet verte innarbeide endå meir. Vern av natur og landskap, aktivt friluftsliv og lokal verdiskaping er nokre andre sentrale forventningar. Med landskapsanalyse frå 2007 har me eit godt verktøy. Om me i får Landbruk i kombinasjon med næring, folkehelse og kombinasjon med friluftsliv, vil me få oppdatert kunnskapen og planlagt betre og meir heilskapleg.

8.2 Regional planstrategi

Parallelt med heradet sitt planstrategiarbeid held Hordaland Fylke på med ein regional planstrategi gjeldande 2012-2016. Planstrategien fokuserer på følgjande tema:

- Klima og energi
- Folkehelse
- Areal
- Samferdsle og infrastruktur
- Kultur
- Næringsutvikling
- Kompetanse/opplæring

Klima og energi liknar på dei nasjonale forventningar omtalt over. Folkehelse er omtalt er pkt. 4.4 Folkehelse/Levekår. Under «Areal» er m.a. senterstruktur, strandsona og landskap nemnt. Her jobbar me med planar for Stasjonsområdet og ein Sentrumplan for kollektivknutepunkt. I tillegg vil desse punkt verte eit tema i revideringa av arealdelen. I merknad ber HFK heradet om å vurdere ein eigen Kulturminneplan. Me ser at dette kan være eit nyttig plantiltak. Likevel er utfordringane rundt dei kulturminne som finst meir knytt til vern gjennom aktiv bruk. Med dette som bakgrunn ser me at dette er noko som kan kome inn i planstrategien i neste valperiode. Alternativt kan det gjerast som eit regionalt samarbeid.

9 Vedtak i planstrategien

Vedtak av planstrategien inneheld følgjande deler:

Folketal og utvikling

Plantiltak	Gjeldande periode/oppstart
Bustadplan	2012-2015
Utviklings- og omdømmestrategi	2012-2017

Næring og arbeidsplasser

KDP for næring inkl. Landbruk og Skogbruk	2013-2017
Oversikt over næringsareal i heradet	2013

Folkehelse/levkår

KDP for Folkehelse, idrett og friluftsliv	2013-2017
-------------------------------------------	-----------

Miljøutfordringer

KDP for Klima, energi og miljø Inkl. kloakk og overflatevatn	2014-2018
Flaumsikringsplan	2007 og 2012
Kartlegging og tiltaksplan for Granvinsvassdraget og fjorden	2014-2018

Barnehage og Skule

System for kvalitet i grunnskulen	2012
Plan for kvalitetssikring av leseopplæring	2012

Pleie og omsorg & Helse og sosial

Helse og omsorgsplan	2013
Plan for helsemessig og sosial beredskap	2012-16
Smittevernsplan	2012-16
ROS-analyse for Pleie og omsorg	2012

Teknisk drift

KDP for trafikkisikring, inkl veg	2015-2019
-----------------------------------	-----------

Kommunale bygg og anlegg

Tilstandsoversikt for kommunale bygg og anlegg	2013
------------------------------------------------	------

Langsiktig arealbruk

Reguleringsplanarbeid – bustadfelt	2012-13
Reguleringsendring og detaljregulering – Stasjonsområdet	2012-13
Plan for plassering og utnytting av overskotsmassar	2012

Regional og kommunal samhandling

Kartlegging av regionale og kommunale samarbeidsmoglegheiter	2013
--------------------------------------------------------------	------

Risiko, sårbarheit og beredskap

Overordna ROS-analyse	2012
Overordna Beredskapsplan	2012